

Muzejní čtvrť na předhradí znojemského hradu



versus

**„Centrální depozitář, expozice a centrum regionální výuky“
ve školní budově v rezidenčně-úřední čtvrti města**

ideová srovnávací analýza

PhDr. Jiří Kacetl

Titulní foto:

Barokní trakt bývalých dormitářů kláštera klarisek na znojenském předhradí, dnes hlavní trakt obchodní akademie (GPOA)

Obsah

1. Cíl analýzy	3
2. Prázdná školní budova na Alšově ulici 15	3
2.1 Výchozí situace budovy na Alšově 15	3
2.2 Výhody a nevýhody přestavby Alšovy 15 pro potřeby muzea	5
3. Areál bývalého kláštera klarisek na předhradí – Přemyslovců 4	9
3.1 Problematika roztržitosti provozu GPOA	9
3.2 Výchozí situace areálu na předhradí Přemyslovců 4	10
4. Optimální varianta: Muzejní čtvrť na předhradí a školní areál na Alšově	14
5. Závěr	17

1. Cíl analýzy

Cílem předkládané ideové analýzy je provést srovnání dvou možných řešení a řádně odůvodnit to, které z nich bude optimální z hlediska urbanistického a z hlediska prostorově-logistického v synergii s živým a komplexním organismem města Znojma a plánovaným společensko-kulturním a muzejním areálem znojemského hradu. Ve srovnání jsou zohledněny zájmy *Jihomoravského muzea ve Znojmě (JMM)*, které je od roku 2004 příspěvkovou organizací Jihomoravského kraje (JmK) a které dlouhodobě hledá prostory pro náležitou ochranu svých bohatých sbírek, a jednak zájmy rovněž krajské příspěvkové organizace *Gymnázium, Střední pedagogická škola, Obchodní akademie a Jazykovou školu s právem státní jazykové zkoušky Znojmo (GPOA)*, která řeší adekvátní prostory pro provoz obchodní akademie.

2. Prázdná školní budova na Alšově ulici 15

2.1 Výchozí situace budovy na Alšově 15

Školní budova na Alšově ulici 15 ve Znojmě má více než stoletou historii. Její jižní, secesní část byla postavena jako městské dívčí „Lyceum císaře Františka Josefa I.“ v roce 1909 (*obr. 1*). V meziválečném období, roku 1926, sem byl z Hané přemístěn Státní učitelský ústav. Pro jeho potřeby byla v roce 1930 realizována velká funkcionalistická přístavba podle projektu brněnského architekta Jana Víška (*obr. 2*). Po druhé světové válce zde pak našla působiště střední pedagogická škola a od roku 1959 Střední zemědělská škola (SZeŠ).

Obr. 1 Secesní část školní budovy na Alšově ulici ve Znojmě z roku 1909



Obr. 2 *Víškova funkcionalistická přístavba na Alšově ulici ve Znojmě z roku 1930. Horní uskočené patro je dodatečné, z konce 20. století*



V roce 2004 byla zemědělská škola přičleněna k učilišti na Dvořákově ulici, dnes Střední odborná škola (SOŠ) Znojmo. Konečně v roce 2013 v rámci racionalizace byla budova na Alšově 15 opuštěna a všechny provoz soustředěn do areálu na Dvořákově ulici. Krajský úřad Jihomoravského kraje jako zřizovatel středních škol již tehdy, ve funkčním období 2012–2016, prověřoval možnost přesunout do uprázdněné budovy na Alšově ulici obchodní akademii, která dosud působila a stále působí v areálu bývalého kláštera klarisek na ulici Přemyslovců na předhradí znojemského hradu, v sousedství muzea. Ze záměru stěhování nakonec kvůli finančnímu výhledu kraje sešlo.

V květnu 2017 požádala ředitelka JMM Vladimíra Durajková zřizovatele prostřednictvím odboru kultury a památkové péče o schválení projektového záměru nazvaného „Centrální depozitář, expozice a centrum regionální výuky“. Cílem měla být přestavba školy na centrální depozitář, středisko regionální výuky, expoziční prostory pro návštěvníky, konzervátorské laboratoře, pracovny, sklady a související výstavba parkovacích míst a úpravy na školním dvoře. Z velké tělocvičny by měl vzniknout konferenční sál se zázemím. Celý školní areál byl tehdy převeden do správy muzea. Veřejná diskuse však nad předloženým projektem neproběhla žádná. Z pozice místopředsedy jsem se alespoň pokusil vyjádřit své námitky v Komisi Rady Jihomoravského kraje pro kulturu a památkovou péči a také na zasedání Zastupitelstva města Znojma. Detailní argumentaci jsem pak ještě jednou rozeslal všem kompetentním veřejným činitelům v prosinci 2017. Tehdejší krajský radní pro kulturu

Tomáš Soukal (ČSSD) však odmítal ve věci vést jakoukoli diskusi. Projekt s rozpočtovými náklady ve výši 68 milionů Kč byl tedy v orgánech kraje nakonec poněkud „od stolu“, bez znalosti situace a vazeb v místě, odsouhlasen a na jaře 2018 podána žádost o subvenci v rámci druhé výzvy Operačního programu IROP, prioritní osy 06.3 (*Dobrá správa území a zefektivnění veřejných institucí*, IP 06.3.33 *Zachování, ochrana, propagace a rozvoj přírodního a kulturního dědictví*). Žádost byla vyhodnocena úspěšně, jenže musela být nakonec odložena, neboť finanční prostředky v daném operačním programu byly tehdy vyčerpány. Teprve v závěru roku 2020 se opět otevřela možnost projekt z evropských dotací realizovat.

2.2 Výhody a nevýhody přestavby Alšovy 15 pro potřeby muzea

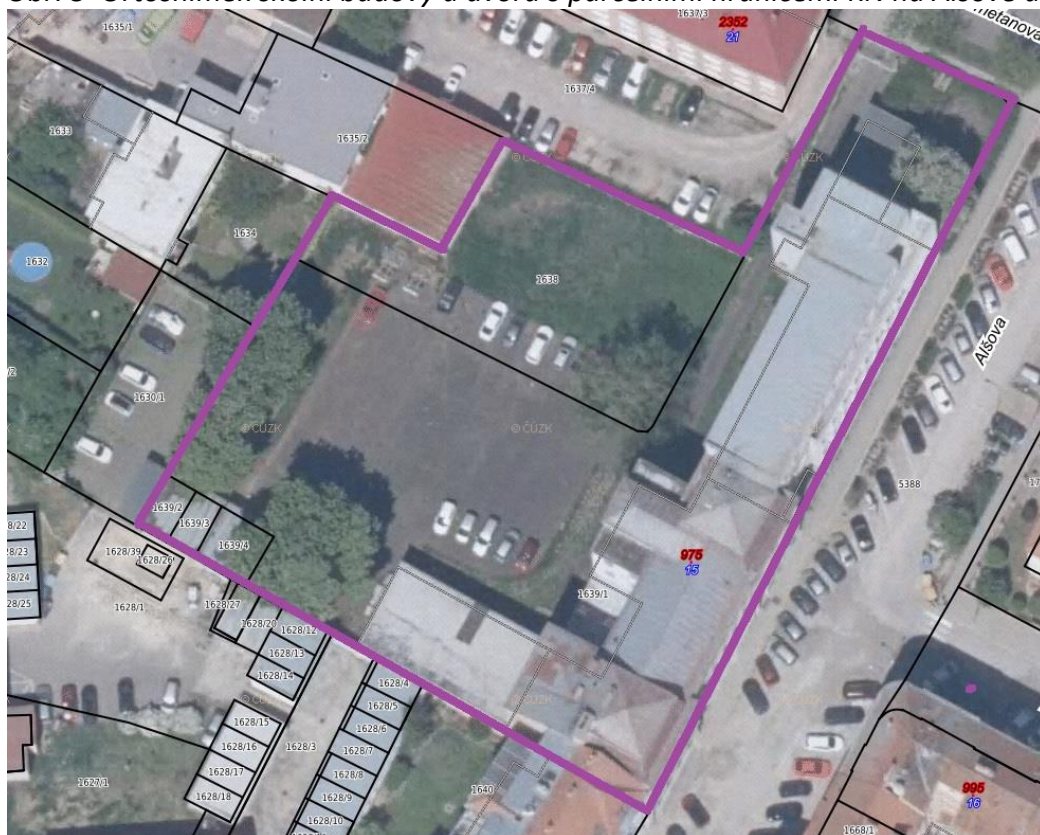
Výhody adaptace školní budovy na Alšově ulici pro JMM ve Znojmě lze vidět pouze v aspektu připravenosti projektu a jeho financování. To je vše. Vhodnost záměru z hlediska urbanistického, logistického a širších vazeb však přináší velké vady a pochybnosti, zejména pokud jde o faktickou udržitelnost některých cílů, které jsou v projektové žádosti zdůrazňovány.

Jedním z nezbytných kritérií pro udělení podpory z evropského dotačního programu bylo vybudování nové expozice. Pouze kvůli novým depozitářům, které muzeum potřebuje nejvíce, by totiž subvence nebyla nikdy přidělena. Ředitelka JMM proto v projektové žádosti deklarovala, že nová expozice na Alšově ulici bude sloužit pro účely muzejní edukace, pro občany a návštěvníky města zde bude představena grafika, malba a kresba 19. a 20. století s vazbou na Znojmo a Podyjí. Nad smysluplností umístění takové bezpochyby potřebné expozice ve školní budově daleko od historického jádra Znojma se však nikdo kompetentní pořádně nezamyslel, a to je základní důvod k vážným pochybnostem nad udržitelností.

Alšova ulice se nachází ve vnějším pásu širšího středu města, na historickém předměstí Novosady, v klidnější rezidenční a úřední čtvrti, bez jakýchkoli pamětihodností či turistických zajímavostí. Je zcela důvodné se obávat, zda návštěvníci i občané města budou do tak vzdálené a neatraktivní lokality vůbec ochotni jezdit či chodit. Samotný uliční parter je ryze fádni a nelákavý – jedná se o klasickou ulici s řadovými činžovními domy z 20. století, s relativně úzkými chodníky, s hustým parkováním aut po obou stranách ulice, a tudíž s úzkým jednosměrným provozem. Pěší vzdálenost k školní budově na Alšově ulici od turistického informačního centra pod radniční věží na Obrokové ulici je 750 metrů, od muzejního ústředí v budově bývalého minoritského / františkánského kláštera na ulici Přemyslovců dokonce 1000 metrů. Pěší cesta vede vždy přes velmi frekventovaný prostor Mariánského náměstí (kruhový objezd), který zůstane i po dokončení obchvatu města dopravně nejvytíženějším uzlem v širším centru města. I pro zaměstnance a celkový provoz muzea vyvstane nutnost časově i finančně náročného přejíždění a převážení sbírkových předmětů mezi budovami na ulici Přemyslovců a na Alšově. Při cestě tam 1,1 kilometru, při cestě zpět dokonce 1,4 kilometru! Tyto náklady tedy nutno na následující roky započítat k tíži celkové udržitelnosti navrhovaného projektu.

Školní budova na Alšově ulici je velmi prostorná. I po případné adaptaci pro muzejní účely bude stále působit jako škola, nikoli jako muzeum. Navíc školní dvůr s vjezdem z ulice Smetanovy je jedním z nejprostornějších školních dvorů ve městě. Je zde situováno velké hřiště a tělocvična, které v případě realizace muzejního záměru ku škodě města a jeho občanů zaniknou (*obr. 3 až 6*).

Obr. 3 Ortosnímek školní budovy a dvora s parcelními hranicemi KN na Alšově ulici 15



Obr. 4 Tělocvična v dvorním traktu budovy Alšova 15



Obr. 5 Chodba školní budovy Alšova 15 v přízemí. Pohled k severu.



Obr. 6 Chodba školní budovy Alšova 15 v přízemí. Pohled k jihu.



Obr. 7 Alšova ulice pohledem z oken prázdné školy č. 15. Rohová budova naproti s žlutou fasádou je domov mládeže a školní jídelna GPOA.



Obr. 8 Velký školní dvůr s hřištěm na Alšově 15



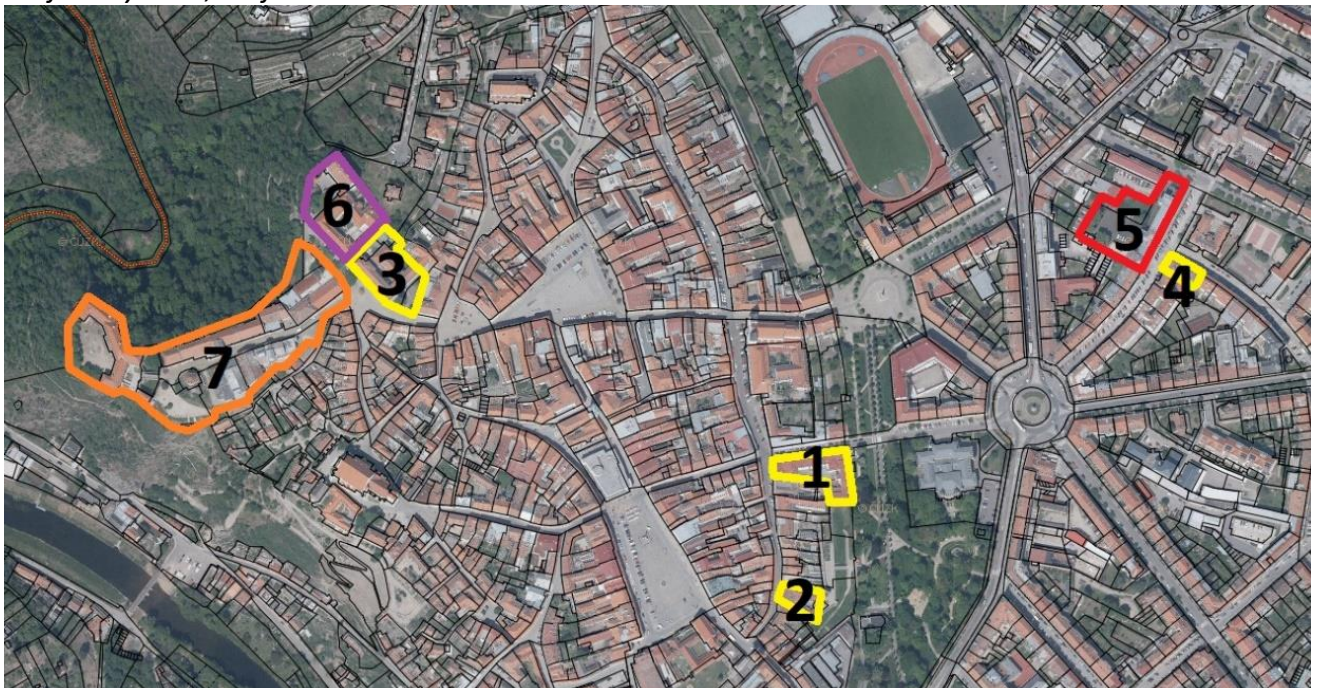
3. Areál bývalého kláštera klarisek na předhradí – Přemyslovců 4

3.1 Problematika roztržitosti provozu GPOA

Dosud popisovaná prázdná školní budova na Alšově 15 přímo přes ulici sousedí s domem Alšova 16, kde se nachází studentský internát (Domov mládeže) se 116 lůžky a oblíbená školní jídelna s kapacitou 1000 strážníků. Obě zařízení jsou součástí školy GPOA. Hlavní budova této provozně velké školy je situována na Pontassievské ulici 3, v docházkové vzdálenosti 450 metrů. Odloučené pracoviště pro uměleckou výchovu se nachází na Dolní České 33. Nejvzdálenějším objektem je nicméně obchodní akademie v budově bývalého kláštera klarisek na ulici Přemyslovců 4, v docházkové vzdálenosti 850 metrů od Alšovy 16. Obchodní akademie bývala až do roku 2012 samostatnou střední školou, než byla v rámci optimalizace krajským zřizovatelem sloučena s Gymnáziem a SOŠPg. Roztržitost provozu této významné školní instituce je zřejmá (obr. 9, popř. <https://mapy.cz/s/2gfgX>). Navíc škola dlouhodobě trpí nedostatkem prostorné tělocvičny a velkého venkovního hřiště.

Je tedy v zájmu města Znojma a krajského zřizovatele, aby provoz školy byl více soustředěný a aby zázemí pro výuku tělesné výchovy na tak velké škole bylo optimální.

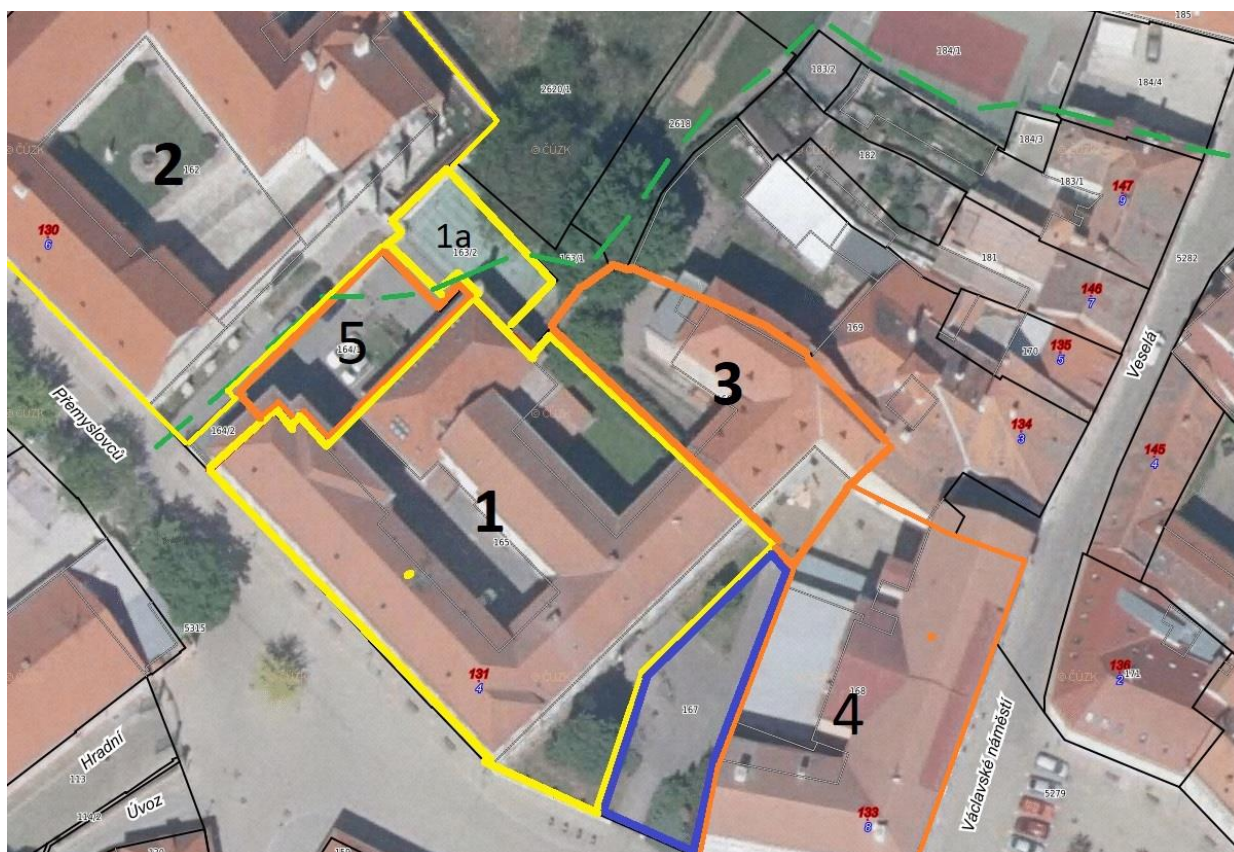
Obr. 9 Poloha jednotlivých řešených objektů v širším středu Znojma na ortosnímku s parcelními hranicemi katastru nemovitostí. Žlutě školní objekty GPOA: 1 – Pontassievská, 2 – Dolní Česká, 3 – Přemyslovců a 4 – GPOA Alšova. Červeně 5 – prázdná budova bývalé zemědělské školy Alšova v majetku kraje. Růžově 6 – JMM minoritský klášter. Běžově 7 – znojemský hrad, majetek města.



3.2 Výchozí situace areálu na předhradí Přemyslovců 4

Areál budov na ulici Přemyslovců 4 (p.č. 165, k.ú. Znojmo-město, obr. 10), který nyní využívá GPOA pro obchodní akademii, byl původně součástí znojmského **kláštera klarisek**, založeného králem a markrabětem Přemyslem Otakarem II. v sousedství staršího kláštera minoritů a konventního kostela Matky Boží roku 1271. Středověké jádro kláštera, které se nacházelo v místě dnešní tělocvičny a funkcionalistické přístavby akademie do ulice, již neexistuje; kvůli havarijnímu stavu bylo demolováno po roce 1827. Dochovalo se však poměrně rozsáhlé **barokní rozšíření kláštera**: a) někdejší dormitáře (ložnice) sester v dlouhém jihovýchodním traktu, kde se nachází původní portál s erbem klarisek a vedle něj novodobý vstup do obchodní akademie (obr. 11); b) kolmo navazující trakt do vnitřního dvora; c) někdejší noviciát v prodloužení jihovýchodního traktu se zadním severovýchodním traktem, později c. k. hlavní škola (obr. 12), který stojí na zvláštní parcele p.č. 166, není součástí obchodní akademie, nýbrž jako majetek města Znojma je využíván jako prostorové zázemí pro Základní školu Václavské náměstí, příspěvkovou organizaci města Znojma. V současnosti již pro provoz školy není tolik potřebný. Památkově pozoruhodný je zde barokní portál směrem do zadního dvorku, v supraportě ozdobený erbem českého krále a nápisem odkazujícím na Přemysla Otakara II. coby zakladatele kláštera (obr. 13).

Obr. 10 Areál někdejšího sdruženého kláštera U Matky Boží na znojmském předhradí, ulice Přemyslovců. Žlutě majetek JmK: 1 – obchodní akademie se severním hřištěm (1a); 2 – Jihomoravské muzeum ve Znojmě, minoritský klášter. Oranžově majetek města Znojma: 3 – zadní trakt ZŠ Václavské náměstí; 4 – ZŠ Václavské náměstí; 5 – dvorek v proluce. Modře majetek ČR (kus vstupního dvora obchodní akademie). Zeleně šrafovaná čára naznačuje zamýšlený uzamykatelný pěší koridor.



Obr. 11 *Jihovýchodní trakt obchodní akademie s původním portálem a novým vstupem*



Obr. 12 *Vlevo zadní trakt ZŠ Václavské náměstí, plynule přecházející v jihovýchodní trakt obchodní akademie. V popředí tělocvična z roku 1935, vlevo od ní stávala tzv. Židovská věž.*



Obr. 13 Detail supraporty barokního portálu noviciátu klarisek, dnes zadního traktu ZŠ Václavské náměstí



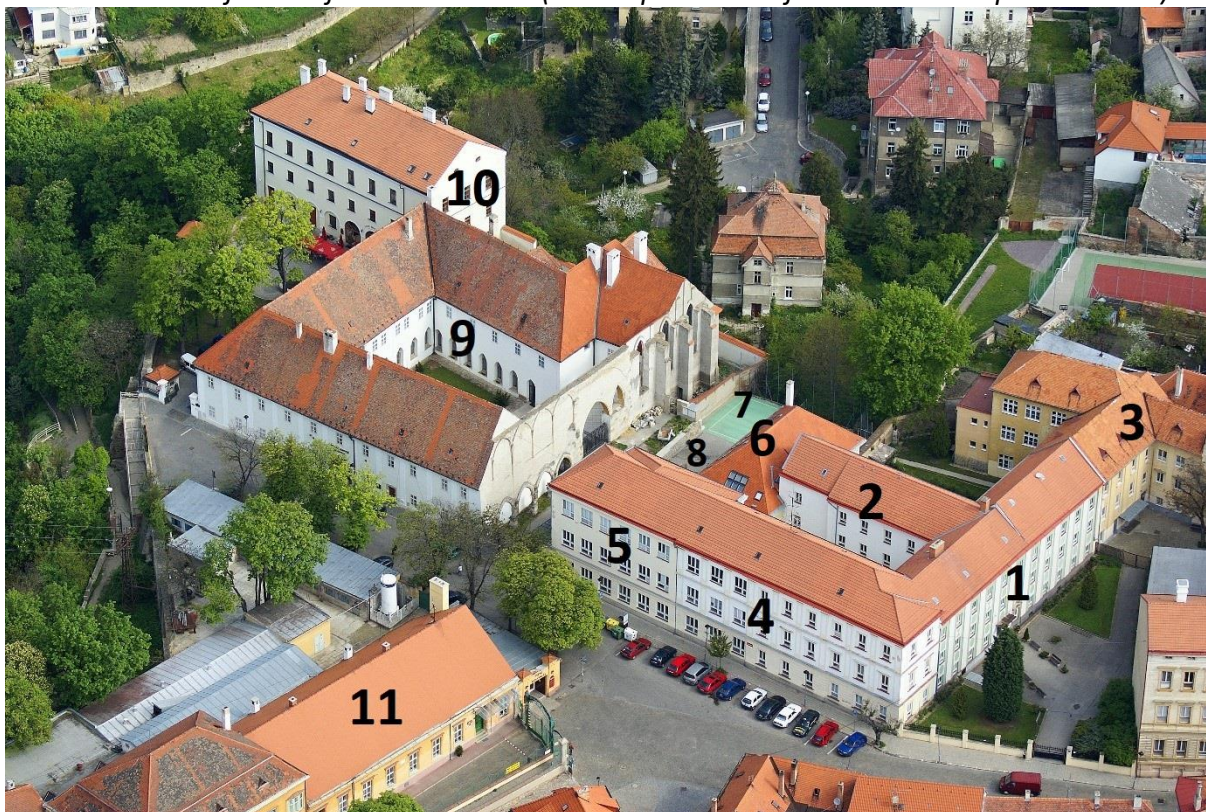
Roku 1827 byl klášterní areál klarisek adaptován pro potřeby c. k. gymnasia. Po dalších demoličních zásazích v prostoru dnešní ulice Přemyslovců bylo v letech 1869/1870 vystavěno jihozápadní, uliční křídlo dnešní obchodní akademie. To pak bylo roku 1935 prodlouženo směrem k minoritskému klášteru o funkcionalistickou přístavbu, zatímco ve dvoře byla tehdy zároveň vystavěna tělocvična (obr. 14 a 15).

Gymnázium bylo po druhé světové válce zrušeno a budova později využita jako obchodní akademie.

Od roku 2020 probíhá výměna všech oken školy, následovat bude obnova zchátralých fasád.

Obr. 14

Někdejší sdružený klášter U Matky Boží na předhradí: 1 – barokní jihovýchodní trakt OA se vstupem; 2 – barokní dvorní trakt OA; 3 – zadní trakt ZŠ Václavské náměstí; 4 – historizující uliční křídlo OA; 5 – funkcionalistická přístavba z roku 1935; 6 – tělocvična z roku 1935; 7 – hřiště OA; 8 – dvorek v majetku města; 9 – JMM minoritský (františkánský) klášter; 10 – JMM ředitelství (bývalý františkánský špitál, později vojenská vychovatelna a nemocnice); 11 – vstupní objekt znojemského hradu (dnes v pachtu Znojemského měst. pivovaru a.s.)



Obr. 15

Dvorní fasáda funkcionalistické přístavby dnešní obchodní akademie. Vlevo tělocvična. V těchto místech se ve středověku nacházelo jádro kláštera klarisek.



4. Optimální varianta: Muzejní čtvrť na předhradí a školní areál na Alšově

Potřeba Jihomoravského muzea ve Znojmě důkladně zabezpečit a ochránit sbírkové předměty v jeho péči v podobě náležitých depozitárních prostor a konzervátorských laboratoří je naléhavá a neoddiskutovatelná. Avšak po podrobném posouzení a zvážení všech pro a proti se ukazuje, že stávající projekt z roku 2017/2018 pro adaptaci školní budovy Alšova 15 byl připraven poněkud zbrkle, bez zvážení širších souvislostí a fungování živého organismu města Znojma. Ředitelka JMM jednoduše vytypovala nejbližší uprázdněný objekt v majetku kraje a do něj „napasovala“ projekt tak, aby splňoval kritéria udělení subvence z prostředků Evropské unie. Udržitelnost projektu se nicméně, pokud jde o zmíněné nové expozice pro návštěvníky, ukazuje jako iluzorní, krátkozraká a neperspektivní.

Srovnávací rozbor celkových situací naopak vede k závěru, že v zájmu celého města Znojma, stejně jako i v zájmu krajské střední školy GPOA a konec konců i v zájmu muzea samotného je optimálním řešením následující postup:

Krok č. 1

Prázdná budova s velkým dvorem na Alšově ulici 15 bude předána do správy GPOA. Bude opravena a připravena pro školní provoz. Rámcové náklady lze odhadnout na 40 až 45 milionů Kč.

Přínosy tohoto kroku: Budova na Alšově ulici je pro školní využití ideální, byla tak ve 20. století postavena a svým rozvržením splňuje všechny architektonicko-provozní nároky. Tímto řešením **zůstane zachováno velké sportoviště pro znojemskou mládež** – venkovní hřiště o výměře 1000 m², samostatně přístupná tělocvična se zázemím, ideálně umístěné ve vnějším centru města, dokonce s možností parkování osobních vozů! Pro školní instituci GPOA bude Alšova 15 jejím největším objektem, který bude tvořit s internátem a školní jídelnou naproti jeden kompaktní školní areál. Nabízí se představa, že ředitelství GPOA se s gymnáziem a pedagogickou školou přesunou právě sem, zatímco obchodní akademie přejde z ulice Přemyslovců do budovy na Pontassievské ulici. Celkový provoz GPOA tak bude více soustředěn a škola získá konečně i optimální sportoviště.

Krok č. 2

Uprázdňený areál obchodní akademie s jazykovou školou na ulici Přemyslovců 4 (bývalý klášter klarisek) bude předán do správy JMM. Město Znojmo může formou domluvené směny doplnit tento areál o jeho někdejší severovýchodní část, tj. postoupit Jihomoravskému kraji pozemek p.č. 166 (k. ú. Znojmo-město) s budovou o půdorysu „T“ a se dvěma dvory. **Takto majetkově scelený historický areál bývalého kláštera klarisek bude pod muzejní správou následně bez obtíží propojen se sousedním historickým areálem kláštera františkánů (minoritů).** Tento veliký celek někdejšího sdruženého kláštera „U Matky Boží“ na znojemském předhradí bude adaptován pro potřeby nových expozic v části františkánské/minoritské, resp. depozitářů sbírkových předmětů, konzervátorských laboratoří a kurátorských pracovišť v části klarisek.

Přínosy tohoto kroku: Areál školních budov bývalého kláštera klarisek je již nyní pro potřeby obchodní akademie naddimenzovaný a vzhledem k vnitřní zchátralosti by tak jako tak

v nejbližší době vyžadoval značnou investici na rekonstrukci. Největší přínos tohoto řešení spočívá v tom, že dosavadní muzejní objekty na Přemyslovců 8 (ředitelství, knihovna, pracovní kurátorů) spojené s expozičními prostory ve starém františkánském (původně minoritském) klášteře na Přemyslovců 6 **budou moci být nově rozšířeny a vnitřně provázány** s bývalým klášterem klarisek na Přemyslovců 4.

Konkrétní úpravy mohou být následující:

V *budově č. 6* (františkánský / minoritský klášter) – zbudování **nových expozičních prostor** tam, kde se dnes nachází skladiště (v sousedství expozice geologie a nového muzejního WC), laboratoře konzervátorů (v sousedství někdejšího presbytáře kostela) a dva služební byty (v patře, v prostoru vedle služebního schodiště). Bude také možné (a je to velmi záhodno) zvětšit stávající vestibul přes prostor dnešní pokladny k úpatí dnes pouze služebního schodiště a toto **schodiště zintegrovat jako hlavní nástup či výstup prohlídkového okruhu muzea**. Nová muzejní pokladna s prodejnou suvenýrů by pak mohla být adaptována v prostoru dnešních skladišť v jižním koutu budovy (kdysi to byla část hlavní kostelní lodi), kde se nabízí lákavá možnost probourání a prosklení dnes zadržovaných raně gotických arkád dělící kostelní stěny a stejně tak i otevření hlavního nástupu směrem do dvora, do pokračování kostelní lodi a rajského dvora minoritského kláštera. Tím celý **vestibul Jihomoravského muzea ve Znojmě nabude na důstojnosti a reprezentativnosti**.

Ruku v ruce s tím bude konečně možné přistoupit k **rehabilitaci unikátního torza gotického chrámu Matky Boží** v proluce mezi areálem františkánů (minoritů) a areálem klarisek. Dnes je tento prostor žel znehodnocen vysokou navázkou sutin demolovaných částí kláštera, pokrytou asfaltem, na němž, z části na parcele v majetku města, parkují svými auty individuálně zaměstnanci muzea a také učitelé obchodní akademie. Celou proluku bude možné nyní ve spolupráci mezi krajem a městem proměnit v příjemné zákoutí s netradičními pohledy směrem ke kostelu sv. Michala. Dlouhodobým záměrem města (viz návrh regulačního plánu MPR Znojmo z roku 2001) je, aby tudy mohl v denní dobu probíhat **veřejný chodník**, který zajímavým způsobem zkrátí cestu všem chodcům a návštěvníkům od hradní (pivovarské) brány **z ulice Přemyslovců přes severozápadní hradební parkán do někdejšího židovského ghetta na ulici Veselé**. Majetkoprávně nestojí tomuto záměru nic v cestě (viz zeleně šrafovaná čára na *obr. 10*).

Krok č. 3

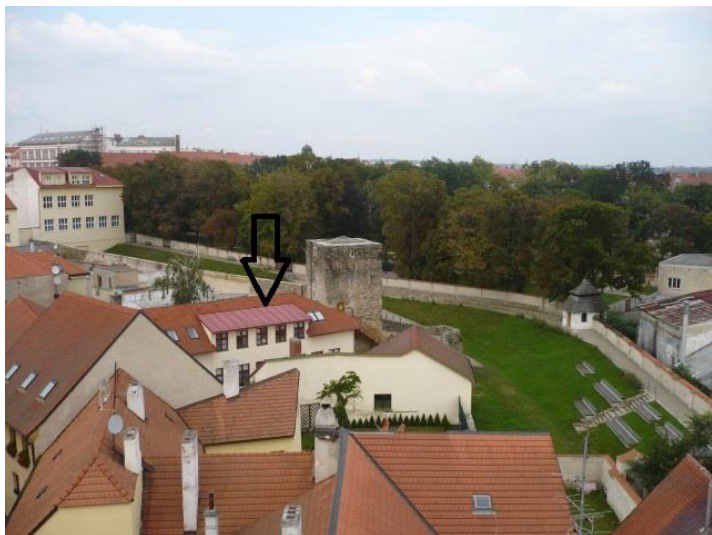
Rozlehlost školní budovy na Alšově ulici 15 dává možnost předpokládat, že **budova na Dolní České ulici č. 33** (dnes aula, třídy umělecké výchovy) **již nebude pro účely GPOA potřebná a Jihomoravský kraj ji směnou přenechá městu Znojmu**.

Přínosy tohoto kroku: Město Znojmo již od roku 2010 řeší tolik potřebný **průchod pro veřejnost z Dolní České ulice do hradebního pásu a Dolního parku**. Průchod přes jmenovaný objekt školy je dnes pro veřejnost uzavřen, což je velká škoda. Hned v sousedství se nachází zmíněná Střelniční věž a na druhé straně možnost průchodu přes Dům umění až na Dolní (Masarykovo) náměstí (*obr. 16 až 18*). Samotné třídy a aula budovy č. 33 přijdou vhod potřebám **ZŠ nám. Republiky**. Pavilon v Dolním parku, tzv. Ringlšpíl, dnes využívaný zmíněnou základní školou, by tak mohl najít jiného uplatnění – byl by vrácen do své klasicistní podoby z 19. století (zbaven nástavby patra a opatřen vysokou sedlovou střechou, viz existující projekt ing.arch. Girsy) a dále sloužil jako **veřejné toalety** a nutné **zázemí divadelních a jiných kulturních představení** v prostoru u Střelniční věže.

Obr. 16 *Návrh průchodu z Dolního (Masarykova) náměstí přes Dům umění, Dolní Českou 33, hradební pás až do Dolního parku*



Obr. 17 a 18 *Školní budova GPOA na Dolní České 33 v sousedství Střelníční věže*



5. Závěr

Po důkladném rozboru celé situace se řešení navržené v předchozí kapitole zdá být pro Jihomoravský kraj, muzeum, školu GPOA, město Znojmo a jeho občany a návštěvníky řešením optimálním.

Jihomoravské muzeum ve Znojmě získá správu nad celým objektem historického dvojkláštera „U Matky Boží“ na předhradí znojemského hradu, což bude jak z hlediska logistického, provozního, tak i z hlediska prezentace pro návštěvnickou veřejnost velkou přidanou hodnotou. Při vědomí existence již fungujících výstavních prostor a s výhledem na zbudování dalších expozic v areálu znojemského hradu (kam patří pochopitelně i někdejší pivovar), který je celý v majetku města Znojma, by tak ve Znojmě vznikla naprosto ojedinělá „muzejní čtvrť“, podobně jako již „MuseumsQuartier“ funguje v centru nedaleké Vídně.

Střední škola GPOA navrženou koncentrací, redukcí počtu svých budov na různých místech města, zefektivní svůj provoz a rozšíří své zázemí na Alšově ulici o rozlehlou školní budovu s velkým dvorem a tolik potřebným sportovištěm, které bude ve večerních hodinách moci být využíváno i znojemskou mládeží a veřejností.

Ve Znojmě 15. 2. 2021

PhDr. Jiří Kacetl
předseda výboru pro územní a strategické plánování a nakládání s majetkem
historik
Město Znojmo